

Taršos leidimų išdavimo, pakeitimo
ir galiojimo panaikinimo taisyklių
2 priedas

**PARAIŠKA
GAUTI TARŠOS LEIDIMĄ**

[3][0][5][7][4][3][1][4][2]
(Juridinio asmens kodas)

UAB „Detalera“, Chemijos g. 27C-62, LT-51332, Kaunas, tel. Nr. 8-674-67806, el. p.
detalera.uab@gmail.com

(Veiklos vykdytojo, teikiančio paraišką, pavadinimas, adresas, telefono, fakso Nr., elektroninio pašto
adresas)

Eksploatuoti netinkamų transporto priemonių (ENTP) tvarkymo įrenginys,
Žirgyno g. 7A, Margavos k., Kauno r., LT-54471

(ūkinės veiklos objekto pavadinimas, adresas)

3.1. apdorojamos atliekos (naudojamos ar šalinamos, įskaitant laikymą ir paruošimą naudoti ir šalinti), išskyrus atvejus, kai vadovaujantis Taršos integruotos prevencijos ir kontrolės leidimų išdavimo, pakeitimo ir panaikinimo taisyklių, patvirtintų Lietuvos Respublikos aplinkos ministro 2013 m. liepos 15 d. įsakymu Nr. D1-528 „Dėl Taršos integruotos prevencijos ir kontrolės leidimų išdavimo, pakeitimo ir galiojimo panaikinimo taisyklių patvirtinimo“, 1 priedu tokiai veiklai reikalingas Taršos integruotos prevencijos ir kontrolės leidimas;

(nurodoma, kokius kriterijus pagal Taisyklių 1 priedą atitinka įrenginys)

Direktorius Arvydas Kančauskas, 8-674-67806, el. p. a.kancauskas@gmail.com

(kontaktinio asmens duomenys, telefono, fakso Nr., el. pašto adresas)

BENDROJI PARAIŠKOS DALIS

1. Informacija apie įrenginį (jo dalį, kelis įrenginius ar jų dalis), jame vykdomą ir numatomą vykdyti veiklą:

Veiklos vykdytojas: UAB „Detalera“, į. k. 305743142, Chemijos g.27C-62, LT-51332, Kaunas.

Kontaktinis asmuo: direktorius Arvydas Kančauskas, tel. Nr. 8-674-67806, el. p. a.kancauskas@gmail.com.

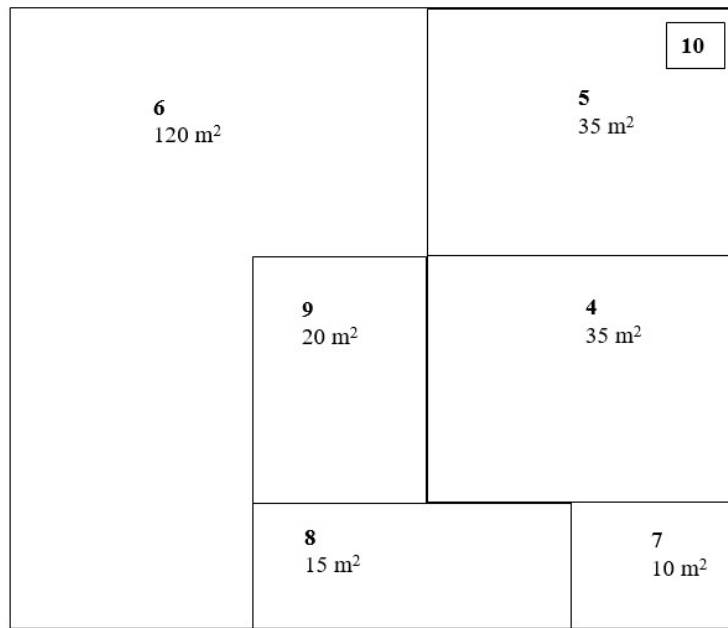
Ūkinės veiklos objektas: Eksploatuoti netinkamų transporto priemonių (ENTP) tvarkymo įrenginys, Žirgyno g. 7A, Margavos k., Kauno r., LT-54471.

1.1. trumpa aprašomoji informacija apie visus toje vietoje (ar keliose vietose, jei leidimo prašoma vienos savivaldybės teritorijoje esantiems keliems įrenginiams) to paties veiklos vykdytojo eksploatuojamus ir (ar) planuojamus eksploatuoti įrenginius, galinčius sukelti teršalų išmetimą ar išleidimą, nurodant įrenginių techninius parametrus neatsižvelgiant, ar įrenginiai atitinka Taisyklių 4.3 papunktį.

Planuojama Eksploatuoti netinkamų transporto priemonių (ENTP) (M1 kategorijos transporto) ardymo ir tvarkymo veikla. Darbų pradžia numatoma iš karto po Taršos leidimo gavimo. Veiklos vykdytojas kitų įrenginių neeksploatuoja.

ENTP apdorojimas bus vykdomas garažų paskirties pastate (unikalus pastato Nr. 5287-8000-1057), žemės paskirtis – kita, žemės naudojimo būdas – pramonės ir sandėliavimo objektų teritorijos (unikalus žemės sklypo Nr. 4400-2090-3580), (Priedas Nr. 2). Žemės sklypas nuosavybės teise priklauso Lietuvos Respublikai, nuomininkas – UAB „Silva vivida“. Pastatai nuosavybės teise priklauso UAB „Silva vivida“. Šalia pastatų esanti aikštelė, bus naudojama klientų ir darbuotojų transporto parkavimui. UAB „Detalera“ pastatus ir teritoriją pagal nuomos sutartį nuomojasi iš UAB „Silva vivida“ (Priedas Nr. 1).

Zonos Nr.	Pavadinimas	Parametrai	Papildoma informacija
0	Personalo zona	15 m ² Lengvų konstrukcijų statinys.	žemėlapyje pažymėta žaliai
1	Mazgų ir dalių, tinkamų tolimesniam naudojimui, laikymo zona	40 m ² Stoginė, skysčiams nepralaidus pagrindas.	žemėlapyje pažymėta violetine spalva
2	ENTP priėmimo ir laikymo zona	80 m ² Stoginė, skysčiams nepralaidus pagrindas.	žemėlapyje pažymėta mėlynai
3	Metalo laužo ir kitų antrinių žaliavų laikymo zona	40 m ² Stoginė, skysčiams nepralaidus pagrindas.	žemėlapyje pažymėta rudai
4	Metalo laužo ir kitų antrinių žaliavų laikymo zona	35 m ² Zona yra pastate. Skysčiams nepralaidus pagrindas.	zonos žemėlapyje pažymėtos geltonai
5	ENTP išmontavimo zona	35 m ² Zona yra pastate. Skysčiams nepralaidus pagrindas.	
6	Mazgų ir dalių, tinkamų tolimesniam naudojimui, laikymo zona	120 m ² Zona yra pastate. Skysčiams nepralaidus pagrindas.	
7	Pavojingų atliekų laikymo zona	10 m ² Zona yra pastate. Skysčiams nepralaidus pagrindas.	
8	Naudotų padangų ir gumos atliekų laikymo zona	15 m ² Zona yra pastate. Skysčiams nepralaidus pagrindas.	
9	Kitų nepavojingų atliekų laikymo zona	20 m ² Zona yra pastate. Skysčiams nepralaidus pagrindas.	
10	Svarstyklės	Zona yra pastate. Skysčiams nepralaidus pagrindas.	



1 Pav. Įmonėje įrengtų zonų žemėlapis ir schema

Pagal Kauno raj. savivaldybės teritorijos bendrojo plano sprendinius (2014 m.) ir I pakeitimo koregavimo sprendinius (2017 m.) veiklos teritorija – komercinės paskirties, pramonės ir sandėliavimo objektų teritorija.

Bendrojo sklypo (S – 1,1065 ha), kurioje bus vykdoma veikla, teritorija patenka į Gamybinių ir komunalinių objektų sanitarinės apsaugos ir taršos poveikio zoną bei į aerodromo apsaugos zoną ir Kauno (Karmėlavos) oro uosto apsaugos zoną. SAZ ribos sutampa su bendro sklypo ribomis. Gamybinių ir komunalinių objektų SAZ nustatyta 2010 m. Registrų centre įregistruota 2020 m. sausio 2 d. (Priedama Registrų centro išrašas. Priedas Nr. 2).

Kiti apribojimai pagal 2021 m. gegužės 5 d. Nekilnojamojo turto registro centro duomenų banko išrašą:

- paviršinio vandens telkinių apsaugos zona ir pakrantės apsaugos juosta – 0,013 ha. Planuojamos ūkinės veiklos teritorija nepatenka į paviršinio vandens telkinių apsaugos zoną ir pakrantės apsaugos juostą. Detali informacija pateikta 3 skyriuje 6 paveiksle;

- šilumos perdavimo tinklų apsaugos zona – 0,0201 ha;

- skirstomųjų dujotekių apsaugos zona – 0,0048 ha;

- elektros tinklų apsaugos zona – 0,0304 ha;

- viešųjų ryšių tinklų elektroninių ryšių infrastruktūros apsaugos zona – 0,0129 ha;

- vandens tiekimo ir nuotekų, paviršinių nuotekų tvarkymo infrastruktūros apsaugos zona – 0,1328 ha.

Bendrame sklype yra vandens tiekimo bei buitinių ir lietaus nuotekų tinklai, priklausantys UAB „Pilainiai“. UAB „Detalera“ nuomojami pastatai nepatenka į vandens tiekimo ir nuotekų, paviršinių nuotekų tvarkymo infrastruktūros apsaugos zoną. Pridedamas bendro sklypo nuotekų tinklų planas (Priedas Nr. 3).

Elektra tiekama centralizuotai. Elektros tiekimo sutartis yra sudaręs pastato savininkas. Pagal poreikį nuomojamos patalpos gali būti šildomos elektriniais šildytuvais. Elektra bus naudojama apšvietimui, šildymui ir įrankių veikimui. Per metus planuojama sunaudoti iki 8500 kWh. Kitų žaliavų, pagalbinių ar kitų medžiagų ir preparatų naudoti nenumatoma.

Geriamas vanduo atvežamas plastikinėse talpose po 20 l. Planuojama sunaudoti iki 20 m³/metus. Darbuotojų sanitariniams poreikiams, pvz., rankų plovimui, bus naudojama TOI TOI praustuvė (pvz., <https://www.toitoi.lt/produktai/toitai-nuoma-praustuve>). Praustuvėje įrengti švaraus ir panaudoto vandens rezervuarai (po 150 l), todėl ją galima naudoti net ir ten, kur nėra galimybės prisijungti prie nuotekų sistemos. Per metus planuojama sunaudoti apie 288 m³ vandens (1 darbuotojui apie 4 m³ per mėn.).

Gamybinių nuotekų veiklos metu nesusidarys, kadangi vanduo technologiniame procese nenaudojamas. Buitinėms reikmėms bus naudojamas biotualetas, kurį pagal sutartį aptarnaus UAB „Toi toi“ (Priedas Nr. 4).

1.2. planuojamo eksploatuoti įrenginio ar įrenginių projektinis pajėgumas pagal Taisyklių 1 priede nurodytus kriterijus, išsamus įrenginyje ar įrenginiuose vykdomos ir planuojamos vykdyti veiklos, naudojamų technologijų aprašymas (įskaitant išmetamų ar išleidžiamų teršalų šaltinius, išmetamus ar išleidžiamus teršalus, jei jie neįrašyti specialiosiose paraiškos dalyse). Naujam įrenginiui nurodoma statybos pradžia ir planuojama veiklos pradžia, esamam įrenginiui, kurio veikimą planuojama pakeisti ar išplėsti – numatoma veiklos, pakeitus leidimą, pradžia.

Planuojamas eksploatuoti įrenginys atitinka 3.1 kriterijų pagal Taisyklių 1 priedą:

3.1. apdorojamos atliekos (naudojamos ar šalinamos, įskaitant laikymą ir paruošimą naudoti ir šalinti), išskyrus atvejus, kai vadovaujantis Taršos integruotos prevencijos ir kontrolės leidimų išdavimo, pakeitimo ir panaikinimo taisyklių, patvirtintų Lietuvos Respublikos aplinkos ministro 2013 m. liepos 15 d. įsakymu Nr. D1-528 „Dėl Taršos integruotos prevencijos ir kontrolės leidimų išdavimo, pakeitimo ir galiojimo panaikinimo taisyklių patvirtinimo“, 1 priedu tokiai veiklai reikalingas Taršos integruotos prevencijos ir kontrolės leidimas.

Per metus planuojama priimti ir sutvarkyti iki 450 t pavojingų atliekų arba iki 440 t nepavojingų atliekų. Metinis priimamų atliekų kiekis nustatytas atsižvelgiant į darbuotojų skaičių (dirbs 6 darbuotojai, nuo pirmadienio iki penktadienio nuo 8.00 iki 17.00 val.), turimų patalpų plotą, ekonominę situaciją, bei situaciją atliekų rinkoje.

Planuojama, kad per 1 dieną gali būti sutvarkoma 1 eksploatuoti netinkama transporto priemonė (nepriklausomai nuo to ar ji būtų priskirta 16 01 04*, ar 16 01 06 atliekų kodui). Nėra galimybės prognozuoti, kiek bus pristatyta ENTP, turinčių pavojingųjų medžiagų (16 01 04*), ir kiek ENTP, kuriose nebėra pavojingųjų medžiagų (16 01 06). Todėl prie kiekvieno kodo nurodomas maksimalus atliekų kiekis, tačiau įvertinama, kad per vieną darbo dieną įmonėje gali būti sutvarkoma iki 1,8 t pavojingų arba iki 1,76 t nepavojingų atliekų. Per metus, t. y. per 250 d. d. bus priimama ir apdorojama: 250 d. d. x 1,8 t = 450 t pavojingų atliekų (jei visus metus bus apdorojamos tik 16 01 04* atliekų kodu pažymėtos atliekos) arba 250 d. d. x 1,76 t = 440 t nepavojingų atliekų (jei visus metus bus apdorojamos tik 16 01 06 atliekų kodu pažymėtos atliekos).

Vienu metu laikomų atliekų kiekis buvo nustatytas atsižvelgiant į patalpų plotą, atliekų sandėliavimo galimybes, bei atitinkamų atliekų tvarkymo zonų plotus. Vienu metu planuojama laikyti:

Nepavojingų atliekų – iki 91,855 t;

Pavojingų atliekų – iki 8,678 t.

Atliekų tvarkymo metu susidaranti atliekos laikomos joms skirtose zonose iki kol jos bus perduodamos, pagal sudarytas rašytines sutartis, atitinkamiems atliekų tvarkytojams, registruotiems ATVR. Išsami informacija apie atliekų tvarkymo metu susidaranti atliekas, jų kiekius pateikta Specialioje paraiškos Taršos leidimui gauti dalyje Atliekų naudojimas ir laikymas.

Vykdydama ENTP apdorojimą įmonė laikysis Eksploatuoti netinkamų transporto priemonių tvarkymo taisyklių reikalavimų ir kitų atliekų (įskaitant pavojingųjų) naudojimo ir šalinimo veiklai nustatytų reikalavimų.

Toliau pateikiama informacija apie įrenginius, jų techninius parametrus, pajėgumus, vykdomą veiklą, naudojamas medžiagas, išmetamus teršalus ir jų šaltinius.

ENTP priėmimas ir laikymas.

ENTP į įmonę demontavimui atvežamos kliento transportu arba autovežiu ir iškraunamos ENTP priėmimo ir laikymo zonoje. Zona yra po stogu. Šios zonos pagrindas padengtas nelaidžia danga, atsparia benzino ir kitų skysčių ardančiajam poveikiui. Todėl į aplinką teršalų patekimo rizika yra minimali. Zonoje yra nutekėjusių skysčių surinkimo priemonės sorbentai (medžio pjuvenos), užtikrinančios apsaugą nuo naftos produktų ir kitų teršalų patekimo į aplinką.

Pirmiausiai apžiūrima ENTP, ar nėra skysčių tekėjimo, ar nepalikta kitų pavojingų medžiagų. Tada patikrinamas ENTP valstybinis Nr., važiuoklės Nr., kėbulo Nr. VĮ Regitra bei Policijos departamento duomenų bazėse ir kiti dokumentai.

ENTP priėmimas registruojamas Vieningoje gaminių, pakuočių ir atliekų apskaitos informacinėje sistemoje (toliau – GPAIS).

Vienu metu ENTP priėmimo ir laikymo zonoje (zona Nr. 2) bus laikoma ne daugiau kaip keturios neapdorotos ENTP (16 01 04* eksploatuoti netinkamos transporto priemonės, iki 7,2 t) ir/ar ne daugiau kaip šešios apdorotos ENTP (16 01 06 eksploatuoti netinkamos transporto priemonės, kuriose nebėra nei skysčių, nei kitų pavojingųjų sudedamųjų dalių, iki 10,56 t). Bendras laikomų ENTP skaičius – ne daugiau kaip šeši vnt. Vadovaujantis TP gamintojų apibendrinta informacija (<https://formis.lt/automobiliu-matmenys/>), transporto priemonės plotis yra apie 1,8 metrai, ilgis – 5 m, svoris apie 1,8 t. Tai vienos TP užimamas plotas būtų apie 9 m². ENTP priėmimo ir laikymo zonos plotas 80 m². Visas ENTP užimamas plotas būtų 9 m²×6=54 m². Atsižvelgiant į tai ir įvertinus darbui ir praėjimui būtinus atstumus, vienu metu gali būti laikomos 6 vnt. ENTP užimančias 54 m².

ENTP išmontavimas.

ENTP bus apdorojamos taip, kad susidarytų kuo mažiau atliekų ir būtų galimas tolesnis šių transporto priemonių dalių panaudojimas.

Išmontavimas atliekamas ENTP išmontavimo zonoje (zona Nr. 5) uždengtoje stogu. ENTP išmontavimo zona padengta nelaidžia danga, atsparia benzino ir kitų skysčių ardančiajam poveikiui. Zonoje laikomi sorbentai (medžio pjuvenos), kurie naudojami ištekėjusių pavojingųjų skysčių surinkimui jų plitimui lokalizuoti. Panaudoti sorbentai bus surenkami ir laikomi pavojingųjų atliekų laikymo zonoje iki perdavimo šias atliekas tvarkančioms įmonėms.

ENTP išmontavimas vykdomas kaip galima greičiau, bet ne ilgiau kaip per 3 mėnesius nuo ENTP priėmimo datos.

Visos įmonėje atliekamos ENTP apdorojimo operacijos, vykdomos taip, kad nebūtų teršiama aplinka, atliekos nebūtų maišomos viena su kita. ENTP ardymui naudojami rankiniai mechaniniai ir elektriniai įrankiai: atsuktuvai, veržliarakčiai, replės, kampiniai šlifuočiai ir pan.

Pirmiausiai iš ENTP pašalinami visi skysčiai: tepalai, degalų likučiai, stabdžių, aušinamieji, skysčiai. Visi skysčiai šalinami į atskiras talpas, nemašomi tarpusavyje ir laikomi sandariose, paženklintose talpose iki jų perdavimo atliekų tvarkytojams. Skysčiai gali likti pakartotinai naudojamose dalyse tik tuo atveju, jei jų pašalinimas pakenktų šių dalių funkcionalumui (pvz. variklyje, pavarų dėžėje ir kt.). Išsiurbti degalų likučiai naudojami kaip kuras įmonės turimose transporto priemonėse.

Pašalinus skysčius, transporto priemonė ardoma toliau: išimami akumuliatoriai, oro pagalvės. Potencialiai sprogios dalys (pvz., oro pagalvės) išimamos nupjovus oro padavimo žarnelę ir išleidus orą. Jokių kenksmingų medžiagų šiame procese nesusidaro. Šiuo būdu pašalinamas (nukenksminamas) galimas pripūstos pagalvės sproginimas. Jei transporto priemonėje yra įrengta ir išlikusi sandari oro kondicionavimo sistema, tuomet freono sistemos nukenksminti kviečiama specializuota įmonė, kuri turi teisę specialia įranga išsiurbti oro kondicionavimo sistemą, surinkti ir sutvarkyti freono atliekas.

Vėliau nuimami kiti agregatai ir mazgai: išimamas variklis, pavarų dėžė, nuimami ratai, bamperiai, stabdžių kaladėlės, amortizatoriai, katalizatoriai, stiklai, laidai, korpusai ir kitos dalys. Įvertinamas šių dalių tinkamumas naudoti pakartotinai. Visos toliau naudoti tinkamos dalys perkeliamos į mazgų ir dalių, tinkamų tolimesniam naudojimui, laikymo zoną, rūšiuojamos pagal rūšį ir laikomos lentynose, stelažuose ar ant

medinių padėklų, užtikrinant, kad nebūtų pažeidžiamos skysčių turinčios dalys. Vėliau šios dalys parduodamos.

Įmonėje yra direktoriaus patvirtinta mazgų ir dalių pripažinimo tinkamais tolimesniam naudojimui tvarka. Paskirti atsakingi darbuotoji vizualiai įvertina mazgų ar dalių tinkamumą naudoti. Esant poreikiui, mazgai ir dalys vežamos į autoservisus detalesnei patikrai. Toliau naudoti netinkami mazgai ir dalys priskiriami atitinkamam atliekų kodui ir įtraukiami į atliekų apskaitą.

Mazgų ir dalių, tinkamų tolimesniam naudojimui, laikymo zonos Nr. 6 – 120 m² ir Nr. 1 – 40 m². Vertinant, kad įmonė per metus planuoja apdoroti iki 450 t ENTP (1,8 t per dieną), iš kurių vidutiniškai apie 60% yra tinkamos tolimesniam naudojimui, tai per metus ENTP apdorojimo metu susidarytų 1,08 t dalių/dieną x 250 d. d. = 270 t dalių/metus. Išrūšiuotos pagal rūšį detalės paženklinamos, suteikiant joms atitinkamą prekės kodą ir laikomos lentynose, stelažuose ar ant medinių padėklų, užtikrinant, kad nebūtų pažeidžiamos skysčių turinčios dalys.

Netinkamos pakartotiniam naudojimui dalys priskirtos atliekoms, išrūšiuojamos, perkeliamos į joms skirtas laikymo zonas ir perduodamos tolimesniam tvarkymui atliekų tvarkytojams. Atliekų apdorojimas ir jo metu susidariusių atliekų ir pakartotiniam naudojimui tinkamų dalių kiekis registruojamas GPAIS.

ENTP išmontavimo zonoje bus laikomos ne daugiau kaip dvi ardamos ENTP. Šių ENTP užimamas plotas – apie 18 m². Šios zonos plotas – 35 m². Įvertinus darbui ir praėjimui būtinus plotus, galima teigti, kad ENTP išmontavimo zonos plotas 35 m² yra pakankamas demontuoti 2 ENTP užimančias 18 m².

Naudotų padangų laikymo zonoje vienu metu laikoma ne daugiau kaip 110 vnt. (apie 0,9 t) netinkamų naudoti padangų. Saugomų padangų, gumos atliekų rietuvės ilgis ir plotis ne didesnis kaip 10 metrų, aukštis – ne didesnis kaip 2 metrai. Vienos padangos plotis apie 0,7 m, aukštis – 0,2 m, svoris – 8 kg. Padangos laikomos po 10 vnt., t. y. išlaikant ne didesnę kaip 2 m. aukštį. Iš viso reikalingas padangų laikymo plotas iki 9 m². Vienu metu galima laikyti 0,9 t (110 vnt.) netinkamų naudoti padangų ir 0,06 t gumos atliekų (16 01 22), kurių bendras užimamas plotas – iki 11 m². Padangos laikomos po stogu, naudotų padangų laikymo zonoje (Nr. 8). Naudotų padangų laikymo zonos plotas – 15 m². Akivaizdu, kad padangų laikymo zonos plotas yra pakankamas sutalpinti 0,9 t (110 vnt.) naudotų padangų ir 0,06 t gumos atliekų. Vėliau padangos ir gumos atliekos atiduodamos atitinkamiems atliekų tvarkytojams.

Pavojingųjų atliekų laikymo zona (Nr. 7) yra patalpoje – apsaugota nuo atmosferos kritulių ir tiesioginių saulės spindulių. Šios zonos plotas – 10 m². Planuojama vienu metu laikyti 12-a rūšių 1,478 t pavojingų atliekų: 16 01 07* - 0,03 t; 16 01 08* - 0,001 t; 16 01 13* - 0,01 t; 16 01 14* - 0,25 t; 16 01 21* - 0,185 t; 13 02 08* - 0,5 t; 16 06 01* - 0,5 t; 16 01 10* - 0,001 t ir 16 01 09* - 0,001 t. Kiekviena pavojinga atlieka laikoma atskiroje taroje: skysčiai statinėse, kietos atliekos dėžėse, konteineriuose. Vienos pavojingos atliekos laikymui, skiriamas nuo 0,1 iki 1 m² talpos ploto (priklausomai nuo talpos dydžio). Visoms pavojingoms atliekoms laikyti reikalingi apie 6 m².

Metalo laužo ir kitų antrinių žaliavų laikymo zona Nr. 3 yra pastogėje, o Nr. 4 - yra patalpoje. Šių zonų plotas – 40 ir 35 m² atitinkamai. Metalo laužo ir kitų antrinių žaliavų laikymo zonose laikoma 75,1 t įvairių nepavojingų metalo atliekų (juodasis metalas, spalvotas metalas, stabdžių trinkelės) 0,6 t plastiko ir 0,15 t stiklo atliekų.

Juodasis ir spalvotas metalas laikomi krūvose, kurių aukštis iki 1,5 m. Vienu metu gali būti laikoma 75,1 t metalo atliekų, kurių užimamas plotas patalpoje – apie 6 m². Santykinis metalų atliekų svoris 1,7 t/m³. 1 m² gali būti talpinama 1x1x1,5= 1,5 m³ arba 1,5x1,7=2,55 t metalo atliekų. Iš viso 75,1 t metalo atliekų laikymui reikalingas plotas 75,1:2,55=29,45 m². Įvertinus krūvų aptarnavimo praėjimus, įmonės numatytas zonų plotas yra pakankamas.

Stiklo ir plastiko atliekos bus laikomos 1,1 m³ konteineriuose arba nesupakuotos, sukrautos į tvarkingas krūvas, kurios vienos užimamas plotas - 1 m². Šioms atliekoms laikyti reikalingas 2 m² plotas.

Priimant, kad eksploatuoti netinkamų transporto priemonių plastikų atliekų tankis 500 kg/m³, kraunant krūvą ne aukštesnę kaip 2 m, į 1 m² telpa 1 t tokių atliekų. Todėl didžiausiam atliekų kiekiui (0,6 t) sutalpinti pakaktų iki 1 m².

Priimant, kad eksploatuoti netinkamų transporto priemonių stiklo tankis 300-500 kg/m³, kraunant krūvą ne aukštesnę kaip 2 m, į 1 m² telpa iki 1 t tokių atliekų. Todėl didžiausiam atliekų kiekiui (0,15 t) sutalpinti pakaktų iki 1 m².

Kitų nepavojingų atliekų laikymo zona (Nr. 9) yra patalpoje. Šios zonos plotas – 20 m². Kitų nepavojingų atliekų laikymo zonoje laikoma 0,965 t įvairių nepavojingų atliekų: 16 08 01 – 0,115 t; 16 02

16 -0,6 t ir 16 01 22 – 0,25 t. Katalizatoriai, starteriai, generatoriai ir laidai bus laikomi 1,1 m³ konteineriuose, kurio vieno užimamas plotas - 1 m². Šioms atliekoms laikyti reikalingas 2 m² plotas. Sėdynės ir kilimėliai (vieno automobilio sėdynių ir kilimėlių komplekto svoris iki 30 kg) bus laikomi nesupakuoti. Planuojama laikyti apie 10 vnt. sėdynių ir kilimėlių komplektų, kurie užims apie 4 m², nes bus sukrauti vieni ant kitų. Vienu metu galima laikyti 0,965 t nepavojingų atliekų, kurių užimamas plotas patalpoje – 7 m².

Veiklos metu oro tarša susidarys tik transporto priemonių naudojimo metu. Įmonės veikloje naudojamos 4 dyzelinės transporto priemonės. Dvi iš jų bus naudojamos administracijos, t.y. ne atliekų tvarkymo veiklai.

UAB „Detalera“ veikla vykdoma tik uždaroje patalpoje, t. y. atviroje aikštelėje nei atliekų laikymo, nei atliekų tvarkymo veikla nebus vykdoma. Vadovaujantis Paviršinių nuotekų tvarkymo reglamentu, patvirtintu Lietuvos Respublikos aplinkos ministro 2007 m. balandžio 2 d. įsakymu Nr. D1-193, ant išsinuotų patalpų pastato stogo susidariusios paviršinės nuotekos priskiriamos prie sąlyginai švarių paviršinių nuotekų. Šios sąlyginai švarios paviršinės nuotekos be valymo išleidžiamos į aplinką, į upelį Zversa, kuris prateka bendrojo sklypo rytinėje pusėje. Nuo teritorijos lietaus nuotekos nesurenkamos, natūraliai pasiskirsto ir susigeria į gruntą.

Kitų gamtos išteklių (žemės, dirvožemio, biologinės įvairovės) ūkinėje veikloje nebus naudojama.

Darbų pradžia numatoma iš karto po Taršos leidimo gavimo.

Naujos statybos neplanuojamos, todėl statybą leidžiantis dokumentas nepateikiamas. Vadovaujantis Lietuvos Respublikos planuojamos ūkinės veiklos poveikio aplinkai vertinimo įstatymo 3 straipsniu ir šio įstatymo 1 ir 2 priedu, dėl savo pobūdžio, masto ir numatomos vietos ypatumų veikla nedarys reikšmingo poveikio aplinkai, todėl planuojamos ūkinės veiklos poveikio aplinkai vertinimo atlikti neprivaloma.

1.3. jei paraiška gauti ar pakeisti leidimą teikiama kurą deginančių įrenginių eksploatavimui – pateikiami dokumentai, įrodantys jų vardinę (nominalią) šiluminę galią, tipą (dyzelinis variklis, dujų turbina, dvejopo kuro variklis, kitas variklis ar kitas kurą deginantis įrenginys), vidutinę naudojamą apkrovą, informacija apie metinį veikimo valandų skaičių (kai pagal Taisyklių 36.5 papunktį teikiama deklaracija apie veikimo valandų skaičių); teikiant informaciją apie esamus vidutinius kurą deginančius įrenginius, jei tiksli jų veikimo (eksploatacijos) pradžios data nežinoma, – pateikiami dokumentai, įrodantys, kad įrenginys pradėjo veikti (pradėtas eksploatuoti) iki 2018 m. gruodžio 20 d.

Paraiška gauti leidimą teikiama ne dėl kurą deginančių įrenginių eksploatavimui, todėl skyrius nepildomas.

1.4. ar įrenginys atitinka bent vieną Taisyklių 1 priedo 1 priedėlyje nurodytą kriterijų; jei taip, – nurodomas konkretus kriterijus (kriterijai).

Įrenginys neatitinka Taisyklių 1 priedo 1 priedėlyje nurodytų kriterijų. Vykdoma veikla nesusijusi su kvapų susidarymu, t. y. nebus tvarkomos biologiškai skaidžios ar kitos atliekos, galinčios smarkiai įtakoti kvapų susidarymą, todėl daroma išvada, kad PŪV neturės neigiamo poveikio, susijusio su kvapų sklidimu gyvenamosios aplinkos ore.

1.5. įrenginio eksploatavimo vietos sąlygos (aplinkos elementų, į kuriuos bus išmetami ar išleidžiami teršalai foninis užterštumo lygis pagal atskirus iš įrenginio veiklos vykdymo metu išmetamus ar išleidžiamus teršalus, geografinės sąlygos (kalnas, slėnis ir pan., atvira neapgyvendinta vietovė ir kt.). Foninis aplinkos oro užterštumo lygis yra pagal foninio aplinkos oro užterštumo ir meteorologinių duomenų naudojimo tvarką įvertintas aplinkos oro užterštumo lygis.

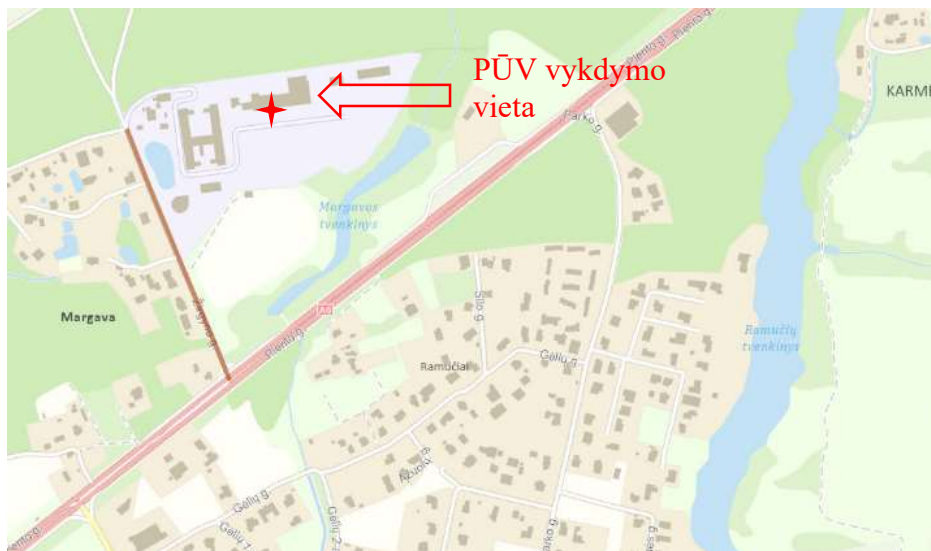
Įmonė veiklą vykdys Žirgyno g. 7A, Margavos k., Kauno r. (Nuomos sutartis pateikta Priede Nr. 1). Nekilnojamojo turto registro centrinio duomenų banko išrašas pateiktas Priede Nr. 2.

Veikla bus vykdoma pastato-garažo patalpoje, kurios plotas – 241,77 m².

Planuojama, kad įmonės veikloje bus naudojamos keturios transporto priemonės. Dvi iš jų bus naudojamos administracijos, t. y. ne atliekų tvarkymo veiklai. Eksploatuojant transporto priemones ūkinės veiklos metu numatoma sunaudoti apie 5 t/m dyzelino. Pagal atliktus skaičiavimus nustatyta, kad iš transporto priemonių su vidaus degimo varikliais į aplinką per metus bus išmesta apie 0,81 t CO, 0,28 t CH, 0,16 t NO_x, 0,005 t SO₂, 0,02 t kietųjų dalelių. Teršiančių medžiagų, išmetamų į atmosferą iš mašinų su

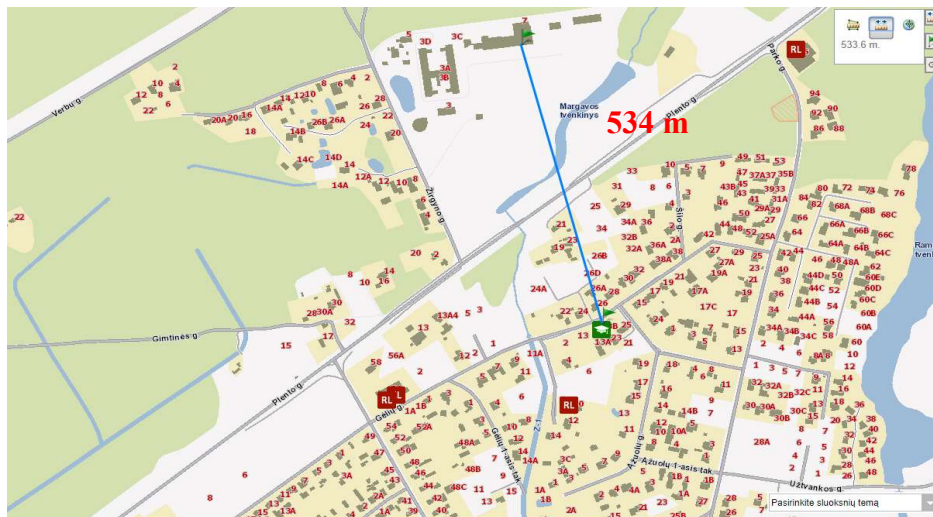
vidaus degimo varikliais, apskaičiavimas pateiktas Priede Nr. 5. Didžioji dalis numatomo sunaudoti transporto kuro kiekio bus sunaudojama už įmonės teritorijos ribų. Iš mobilių taršos šaltinių išmetami teršalai pasklis labai plačioje erdvėje ir jų koncentracija bus minimali, todėl planuojama ūkinė veikla vietovės aplinkos oro kokybę įtakos labai nežymiai ir oro tarša detaliau nevertinama. Atsižvelgiant į tai, kad planuojama ūkinė veikla neturės reikšmingos įtakos aplinkos taršai, foninis užterštumas nebuvo matuojamas.

Vadovaujantis <https://www.geoportal.lt/geoportal/> viešai teikiama informacija nustatyta, kad teritorija nepatenka į jautrias aplinkos apsaugos požiūriu teritorijas – vandens pakrančių zonas, potvynių zonas, karstinę regioną, gėlo ir mineralinio vandens vandenvietes, jų apsaugos zonas ir juostas ir pan. Gretimybėse nėra vandenviečių sanitarinių apsaugos zonų ir objektas į jas nepatenka. Informaciją patvirtina žemiau pateikti žemėlapiai, kuriuose pavaizduotos visi gretimybėse esantys objektai, apsaugos juostos ir zonos.

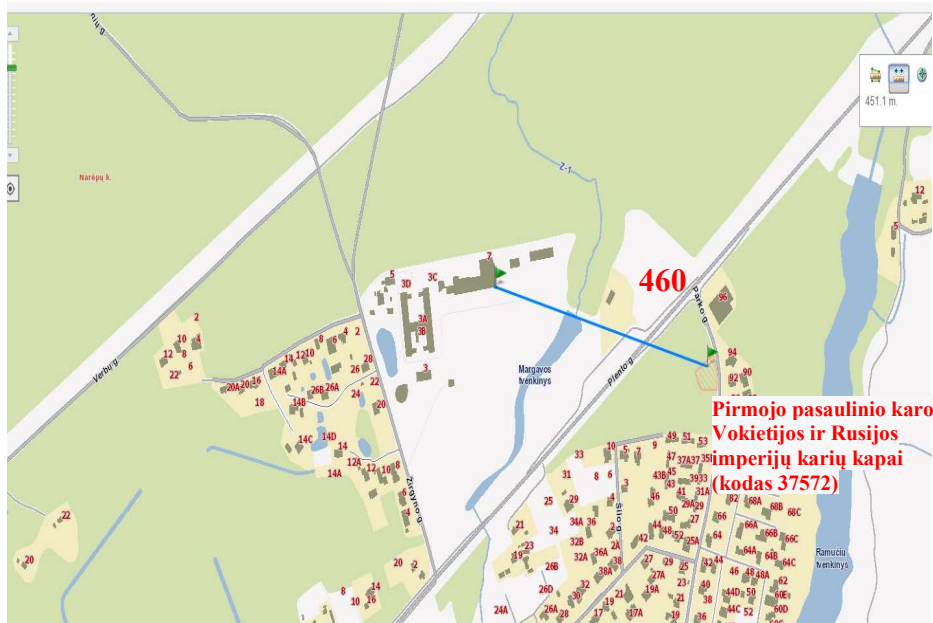


2 Pav. PŪV vykdymo vieta - Žirgyno g. 7A , Margavos k., Kauno rajonas

Šaltinis <https://www.geoportal.lt/map/#>

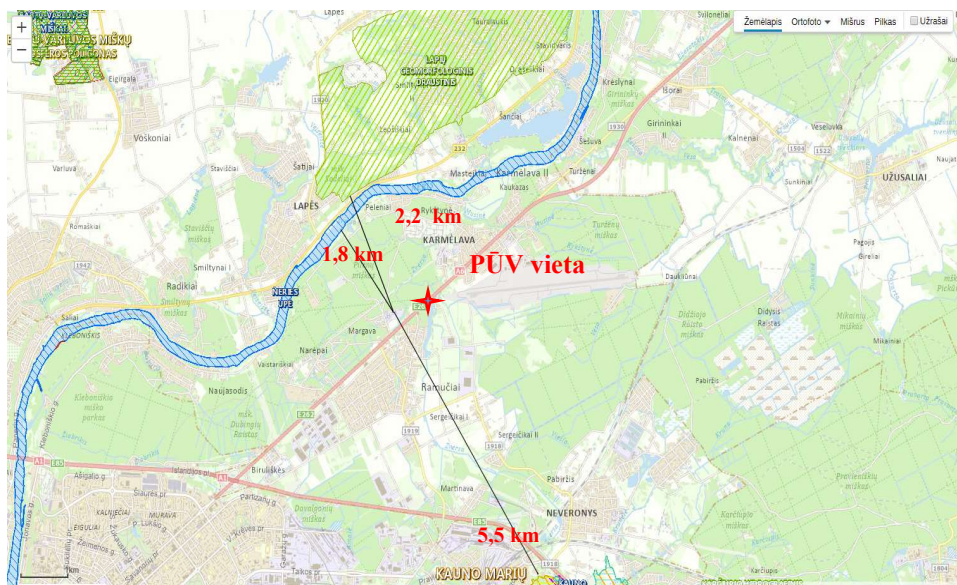


3 Pav.: Planuojamos ūkinės veiklos vykdymo vieta visuomeninės paskirties objektų atžvilgiu. Artimiausi ikimokyklinio ugdymo įstaiga – už 534 m. Šaltinis: https://www.regia.lt/map/kauno_r?lang=0

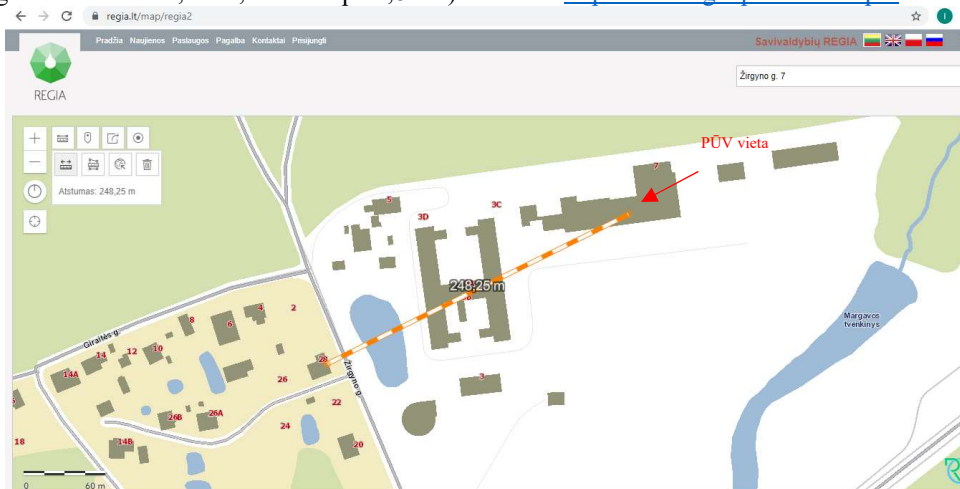


4 Pav.: Planuojamos ūkinės veiklos vieta kultūros vertybių atžvilgiu.

Šaltinis: https://www.regia.lt/map/kauno_r?lang=0

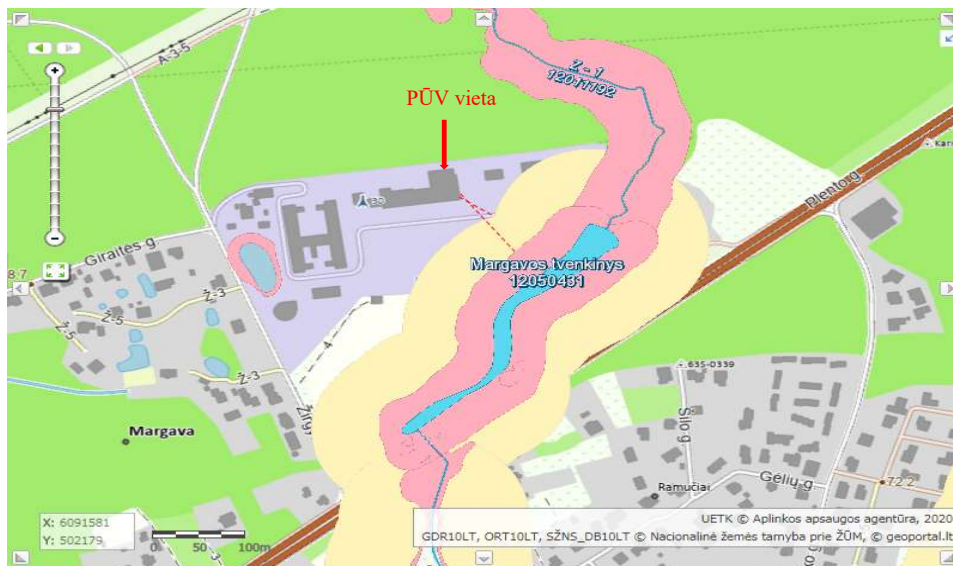


5 Pav.: Planuojamos ūkinės veiklos vieta saugomų teritorijų atžvilgiu (Kauno Marių regioninis parkas -5,5 km; Lapių geomorfologinis draustinis 2,2 km; Neris upė 1,8 km). Šaltinis: <https://www.geoportal.lt/map/#>



6 Pav. Planuojamos ūkinės veiklos vieta iki artimiausio gyventojų – 248 m.

Šaltinis https://www.regia.lt/map/kauno_r?lang=0



7 Pav.: Planuojamos ūkinės veiklos vieta paviršinių vandens telkinių pakrantės apsaugos juostos ir zonos atžvilgiu.
Šaltinis <https://uetk.am.lt/portal/startPageForm.action>

1.6. priemonės ir veiksmai teršalų išmetimo ar išleidimo iš įrenginio prevencijai arba, jeigu to padaryti neįmanoma, – iš įrenginio išmetamo ar išleidžiamo teršalų kiekio mažinimui; kai įrenginyje vykdomos veiklos ir su tuo susijusios aplinkos taršos intensyvumas pagal technologiją per metus (ar per parą) reikšmingai skiriasi arba tam tikru konkrečiu periodu veikla nevykdoma, pateikiama informacija apie skirtingo intensyvumo veiklos vykdymo laikotarpis

ENTP išmontavimo ir pavojingų atliekų laikymo zonos padengtos nelaidžia danga, atsparia benzino ir kitų skysčių ardančiajam poveikiui. Pavojingosios atliekos laikomos sandariose, paženklintose talpose. Atliekų laikymo talpos ir vietos pažymėtos vadovaujantis Atliekų tvarkymo taisyklėse nurodytais reikalavimais. Įmonėje yra nutekėjusių skysčių surinkimo priemonės (sorbentai, pašluostės), užtikrinančios apsaugą nuo naftos produktų ir kitų teršalų patekimo į aplinką. Panaudoti sorbentai, pašluostės ar užterštas gruntas surenkami ir laikinai laikomi pavojingųjų atliekų laikymo zonoje iki perdavimo atitinkamas pavojingąsias atliekas tvarkančioms įmonėms.

Veikla vykdoma laikantis Atliekų naudojimo ar techninio reglamento ir Eksploatuoti netinkamų transporto priemonių tvarkymo taisyklių reikalavimais. ENTP apdorojamos taip, kad susidarytų kuo mažiau atliekų ir būtų galimas tolesnis šių TP dalių panaudojimas. Susidariusios atliekos rūšiuojamos.

ENTP išmontavimą atliekantys darbuotojai yra apmokyti kaip tinkamai tvarkyti susidariusias atliekas, supažindinti su Eksploatuoti netinkamų transporto priemonių tvarkymo taisyklių, Atliekų tvarkymo taisyklių, darbų ir sveikatos saugą reglamentuojančių teisės aktų reikalavimais. Įmonėje dirbs darbuotojai išklause pavojingų atliekų tvarkymo mokymo programą ir įgavę tam reikiamą kvalifikaciją.

Įmonės direktorius kontroliuoja, kad ūkinė veikla būtų vykdoma vadovaujantis bendrosiomis gaisrinės saugos taisyklėmis ir kitais teisės aktais reglamentuojančiais priešgaisrinę saugą, darbų saugą ir kitus reikalavimus (pvz. parengtos gaisrinės saugos instrukcijos; parengtos darbuotojų veiksmų, kilus gaisrui planas; organizuojami darbuotojų instruktažai gaisrinės, darbų saugos klausimais; įrengtos pirminės gaisro gesinimo priemonės, evakavimo planai ir kitos priemonės bei ženkliniai).

Atliekų tvarkymo apskaita vedama nustatyta tvarka GPAIS sistemoje.

Veiklą vykdančiam pagal patvirtintą techninį reglamentą ir esant tinkamai veiklos priežiūrai, rizika dėl avarių yra minimali.

1.7. įrenginyje numatytos ar naudojamos atliekų susidarymo prevencijos priemonės (taikoma ne atliekas tvarkančioms įmonėms)

Skyrius nepildomas.

1.8. planuojami naudoti vandens šaltiniai, vandens poreikis, nuotekų tvarkymo būdai. Ši informacija neteikiama, jei ji įrašyta specialiosiose paraiškos dalyse „Nuotekų tvarkymas ir išleidimas“ ir (ar) „Vandens išgavimas iš paviršinių vandens telkinių“

Žemės sklype yra vandens tiekimo bei buitinių ir lietaus nuotekų tinklai, priklausantys UAB „Pilainiai“. UAB „Detalera“ nuomojami pastatai nepatenka į vandens tiekimo ir nuotekų, paviršinių nuotekų tvarkymo infrastruktūros apsaugos zoną. Pridedame bendro sklypo nuotekų tinklų planą (Priedas Nr. 3).

Geriamas vanduo atvežamas plastikinėse talpose po 20 l. Planuojama sunaudoti iki 20 m³/metus. Darbuotojų sanitariniams poreikiams, pvz., rankų plovimui, bus naudojama TOI TOI praustuvė. Praustuvėje įrengti švaraus ir panaudoto vandens rezervuarai (po 150 l), todėl ją galima naudoti net ir ten, kur nėra galimybės prisijungti prie nuotekų sistemos. Per metus planuojama sunaudoti apie 288 m³ vandens (1 darbuotojui apie 4 m³ per mėn.).

Gamybinių nuotekų veiklos metu nesusidarys, kadangi vanduo technologiniame procese nenaudojamas. Buitinėms reikmėms bus naudojamas biotualetas, kurį pagal sutartį aptarnaus UAB „Toi toi“ (Priedas Nr. 4).

UAB „Detalera“ veikla vykdoma tik uždaroje patalpose, t. y. atviroje aikštelėje nei atliekų laikymo, nei atliekų apdorojimo veikla nebus vykdoma. Vadovaujantis Paviršinių nuotekų tvarkymo reglamentu, patvirtintu Lietuvos Respublikos aplinkos ministro 2007 m. balandžio 2 d. įsakymu Nr. D1-193, ant išsinuomotų patalpų pastato stogo susidariusios paviršinės nuotekos priskiriamos prie sąlyginai švarių paviršinių nuotekų. Šios sąlyginai švarios paviršinės nuotekos be valymo išleidžiamos į aplinką, į upelį Zversa, kuris prateka bendrojo sklypo rytinėje pusėje.

1.9. informacija apie įrenginio neįprastas (neatitiktines) veiklos sąlygas ir numatytas priemones taršai sumažinti, kad nebūtų viršijamos aplinkos kokybės normos; informacija apie tokių sąlygų galimą trukmę, pagrindžiant, kad nurodyta trukmė yra įmanomai trumpiausia, (išskyrus atvejus, kai ši informacija pateikiama specialiosiose paraiškos dalyse)

Neįprastų (neatitiktinių) veiklos vykdymo sąlygų nenumatoma.

1.10. statybą leidžiančio dokumento numeris ir data, kai jį privaloma turėti teisės aktų nustatyta tvarka, ir nuoroda į jį, jei dokumentas viešai paskelbtas; jei atliktos atrankos ar poveikio aplinkai vertinimo procedūros, – nuoroda į PAV sprendimą arba į atrankos išvadą, nurodant PAV sprendimo ar atrankos išvados datą ir numerį

Skyrius nepildomas.

1.11. jei buvo atliktos atrankos ar poveikio aplinkai vertinimo procedūros – išsami informacija kaip įgyvendintos ar bus iki veiklos vykdymo pradžios įgyvendintos PAV sprendime nustatytos sąlygos ir PAV sprendime ir (ar) atrankos išvadoje nurodytos priemonės reikšmingam neigiamam poveikiui aplinkai sumažinti ir (ar) jį kompensuoti, kurios turi būti įgyvendintos iki veiklos vykdymo pradžios ar veiklos vykdymo (įrenginio eksploatavimo) metu.

Skyrius nepildomas.

1.12. jei vadovaujantis Lietuvos Respublikos visuomenės sveikatos priežiūros įstatymu atliktas poveikio visuomenės sveikatai vertinimas, pateikiama nuoroda į poveikio visuomenės sveikatai vertinimo dokumentus. Ši informacija teikiama, jei įrenginys atitinka bent vieną Taisyklių 1 priedo 1 priedėlyje nurodytą kriterijų

Skyrius nepildomas.

2. Planuojamų naudoti žaliavų ir pagalbinių medžiagų, įskaitant chemines medžiagas ir cheminius mišinius, kūrą, sąrašai, jų kiekis, rizikos / pavojaus ir saugumo / atsargumo frazės, saugos duomenų lapai; kūrą deginančių įrenginių atveju – kuro rūšis (rūšys) pagal Vidutinių kūrą deginančių įrenginių normose nurodytas kuro rūšis.

Veiklos metu gaminiai nebus gaminami ir žaliavos nebus naudojamos. Įmonė vykdys ENTP išmontavimą ir naudojimui tinkančių dalių paruošimą naudoti.

Bus naudojami sorbentai išsiliejusiems skysčiams surinkti – medžio pjuvenos. Vienu metu laikoma 20 kg, per metus sunaudojama apie 120 kg medžio pjuvenų. Panaudotų sorbentų atliekos laikinai laikomos iki perdavimo pavojingųjų atliekų tvarkytojams.

Įmonės veikloje naudojamos 4 dyzelinės transporto priemonės. Dvi iš jų bus naudojamos administracijos, t.y. ne atliekų tvarkymo veiksmai. Eksploatuojant transporto priemones numatoma sunaudoti apie 5 t/m dyzelino. Teritorijoje nebus sandėliuojamas transporto priemonių kuras.

Elektros energija naudojama teritorijos ir patalpų apšvietimui, buities reikmėms ir įrankiams. Elektra bus šildomos buitinės patalpos. Kitos patalpos nešildomos. Per metus planuojama sunaudoti apie 8500 kW elektros energijos, arba 700 kW per mėnesį.

Veiksmai vykdyti vanduo nėra naudojamas, todėl į paraišką netraukiamas. Geriamas vanduo bus pristatomas plastikinėje taroje. Darbuotojų sanitariniams poreikiams, pvz., rankų plovimui, bus naudojama TOI TOI praustuvė. Praustuvėje įrengti švaraus ir panaudoto vandens rezervuarai (po 150 l), todėl ją galima naudoti net ir ten, kur nėra galimybės prisijungti prie nuotekų sistemos.

Planuojami tvarkyti ir laikyti atliekų kiekiai pateikti paraiškos dalyje „Atliekų apdorojimas (naudojimas ar šalinimas, įskaitant paruošimą naudoti ar šalinti) ir laikymas“.

ŽALIAVŲ, KURO IR CHEMINIŲ MEDŽIAGŲ NAUDOJIMAS GAMYBOJE

1 lentelė. Įrenginyje naudojamos žaliavos, kuras ir papildomos medžiagos.

Eil. Nr.	Žaliavos, kuro rūšies arba medžiagos pavadinimas	Planuojamas naudoti kiekis, matavimo vnt. (t, m ³ ar kt. per metus)	Kiekis, vienu metu saugomas vietoje (t, m ³ ar kt. per metus), saugojimo būdas (atvira aikštelė ar talpyklos, uždarytos talpyklos ar uždengta aikštelė ir pan.)
1	2	3	4
1.	Sorbentas (medžio pjuvenos)	0,12 t/m	0,02 t, sandari talpa ENTP apdorojimo zonoje

2 lentelė. Įrenginyje naudojamos pavojingos medžiagos ir mišiniai

Lentelė nepildoma, nes pavojingos medžiagos ir mišiniai veikloje nebus naudojami.

Taršos leidimų išdavimo, pakeitimo
ir galiojimo panaikinimo taisyklių
2 priedo
4 priedėlio A dalis

SPECIALIOJI PARAIŠKOS DALIS

ATLIEKŲ APDOROJIMAS (NAUDOJIMAS AR ŠALINIMAS, ĮSKAITANT LAIKYMĄ IR PARUOŠIMĄ NAUDOTI AR ŠALINTI)

NEPAVOJINGOSIOS ATLIEKOS

1 lentelė. Didžiausias numatomas laikyti nepavojingųjų atliekų kiekis.
Įrenginio pavadinimas ENTP tvarkymo įrenginys

Atliekos			Atliekų laikymas		Planuojamas tolimesnis atliekų apdorojimas
Kodas	Pavadinimas	Patikslintas pavadinimas	Atliekų tvarkymo veiklos kodas (R13 ir (ar) D15)	Didžiausias vienu metu numatomas laikyti bendras atliekų, įskaitant apdorojimo metu susidarančių atliekų, kiekis, t	
1	2	3	4	5	6
Tvarkomos atliekos					
16 01 06	eksploatuoti netinkamos transporto priemonės, kuriose nebėra nei skysčių, nei kitų pavojingųjų sudedamųjų dalių	eksploatuoti netinkamos transporto priemonės, kuriose nebėra nei skysčių, nei kitų pavojingųjų sudedamųjų dalių	R13 - R1– R12 veiklomis naudoti skirtų atliekų laikymas D15 - D1– D14 veiklomis šalinti skirtų atliekų laikymas	14,08	R12 - Atliekų būsenos ar sudėties pakeitimas, prieš vykdant su jomis bet kurią iš R1-R11 veiklų; S5 - Atliekų paruošimas naudoti ir šalinti, apimantis šias išankstinio atliekų apdirbimo veiklas;
ENTP apdorojimo metu susidarančios atliekos					

Atliekos			Atliekų laikymas		Planuojamas tolimesnis atliekų apdorojimas
Kodas	Pavadinimas	Patikslintas pavadinimas	Atliekų tvarkymo veiklos kodas (R13 ir (ar) D15)	Didžiausias vienu metu numatomas laikyti bendras atliekų, įskaitant apdorojimo metu susidarančių atliekų, kiekis, t	
1	2	3	4	5	6
16 01 17	juodieji metalai	TP metalinės dalys (pvz., kėbulas)	R13 - R1– R12 veiklomis naudoti skirtų atliekų laikymas	77,775	R4 - Metalų ir metalų junginių perdirbimas ir (arba) atnaujinimas; R12 - Atliekų būsenos ar sudėties pakeitimas, prieš vykdant su jomis bet kurią iš R1-R11 veiklų.
16 01 18	spalvotieji metalai	aliuminio laidai	R13 - R1– R12 veiklomis naudoti skirtų atliekų laikymas		R4 - Metalų ir metalų junginių perdirbimas ir (arba) atnaujinimas; R12 - Atliekų būsenos ar sudėties pakeitimas, prieš vykdant su jomis bet kurią iš R1-R11 veiklų.
16 01 19	plastikas	plastikinės ENTP dalys (pvz., bamperis, vidaus apdaila)	R13 - R1– R12 veiklomis naudoti skirtų atliekų laikymas; D15 - D1– D14 veiklomis šalinti skirtų atliekų laikymas		R3 - Organinių medžiagų, nenaudojamų kaip tirpikliai, perdirbimas ir (arba) atnaujinimas (įskaitant kompostavimą ir kitus biologinio pakeitimo procesus); R12 - Atliekų būsenos ar sudėties pakeitimas, prieš vykdant su jomis bet kurią iš R1-R11 veiklų; D1 - išvertimas ant žemės ar po žeme.
16 01 20	stiklas	netinkamas naudoti ENTP stiklas	R13 - R1– R12 veiklomis naudoti skirtų atliekų laikymas; D15 - D1– D14 veiklomis šalinti skirtų atliekų laikymas		R12 - Atliekų būsenos ar sudėties pakeitimas, prieš vykdant su jomis bet kurią iš R1-R11 veiklų; D1 - išvertimas ant žemės ar po žeme.

Atliekos			Atliekų laikymas		Planuojamas tolimesnis atliekų apdorojimas
Kodas	Pavadinimas	Patikslintas pavadinimas	Atliekų tvarkymo veiklos kodas (R13 ir (ar) D15)	Didžiausias vienu metu numatomas laikyti bendras atliekų, įskaitant apdorojimo metu susidarančių atliekų, kiekis, t	
1	2	3	4	5	6
16 01 03	naudoti nebetinkamos padangos	naudoti nebetinkamos padangos	R13 - R1– R12 veiklomis naudoti skirtų atliekų laikymas; D15 - D1– D14 veiklomis šalinti skirtų atliekų laikymas		R3 - Organinių medžiagų, nenaudojamų kaip tirpikliai, perdirbimas ir (arba) atnaujinimas (įskaitant kompostavimą ir kitus biologinio pakeitimo procesus); R12 - Atliekų būsenos ar sudėties pakeitimas, prieš vykdant su jomis bet kurią iš R1-R11 veiklų; S5 - Atliekų paruošimas naudoti ir šalinti, apimantis šias išankstinio atliekų apdirbimo veiklas.
16 01 22	kitos kitaip neapibrėžtos sudedamosios dalys	gumos atliekos	R13 - R1– R12 veiklomis naudoti skirtų atliekų laikymas; D15 - D1– D14 veiklomis šalinti skirtų atliekų laikymas		R3 - Organinių medžiagų, nenaudojamų kaip tirpikliai, perdirbimas ir (arba) atnaujinimas (įskaitant kompostavimą ir kitus biologinio pakeitimo procesus); R12 - Atliekų būsenos ar sudėties pakeitimas, prieš vykdant su jomis bet kurią iš R1-R11 veiklų; S5 - Atliekų paruošimas naudoti ir šalinti, apimantis šias išankstinio atliekų apdirbimo veiklas.
16 01 12	stabdžių trinkelės, nenurodytos 16 01 11	stabdžių trinkelės, be pavojingų medžiagų	R13 - R1– R12 veiklomis naudoti skirtų atliekų laikymas		R4 - Metalų ir metalų junginių perdirbimas ir (arba) atnaujinimas; R12 - Atliekų būsenos ar sudėties pakeitimas, prieš vykdant su jomis bet kurią iš R1-R11 veiklų.

Atliekos			Atliekų laikymas		Planuojamas tolimesnis atliekų apdorojimas
Kodas	Pavadinimas	Patikslintas pavadinimas	Atliekų tvarkymo veiklos kodas (R13 ir (ar) D15)	Didžiausias vienu metu numatomas laikyti bendras atliekų, įskaitant apdorojimo metu susidarantių atliekų, kiekis, t	
1	2	3	4	5	6
16 08 01	panaudoti katalizatoriai, kuriuose yra aukso, sidabro, renio, rodžio, paladžio, iridžio arba platinos (išskyrus nurodytas 16 08 07 pozicijoje)	panaudoti katalizatoriai, kuriuose yra spalvotų metalų, neužteršti pavojingosiomis medžiagomis	R13 - R1– R12 veiklomis naudoti skirtų atliekų laikymas		R8 - Katalizatorių sudėtinių dalių naudojimas; R4 - Metalų ir metalų junginių perdirbimas ir (arba) atnaujinimas; R12 - Atliekų būsenos ar sudėties pakeitimas, prieš vykdant su jomis bet kurią iš R1-R11 veiklų.
16 02 16	sudedamosios dalys išimtos iš nebenaudojamos įrangos, nenurodytos 16 02 15	laidai, generatoriai, starteriai	R13 - R1– R12 veiklomis naudoti skirtų atliekų laikymas		R4 - Metalų ir metalų junginių perdirbimas ir (arba) atnaujinimas; R12 - Atliekų būsenos ar sudėties pakeitimas, prieš vykdant su jomis bet kurią iš R1-R11 veiklų.
16 01 22	kitaip neapibrėžtos sudedamosios dalys	minkštoji automobilio salono dalis	R13 - R1– R12 veiklomis naudoti skirtų atliekų laikymas; D15 - D1– D14 veiklomis šalinti skirtų atliekų laikymas		R3 - Organinių medžiagų, nenaudojamų kaip tirpikliai, perdirbimas ir (arba) atnaujinimas (įskaitant kompostavimą ir kitus biologinio pakeitimo procesus); R4 - Metalų ir metalų junginių perdirbimas ir (arba) atnaujinimas; R12 - Atliekų būsenos ar sudėties pakeitimas, prieš vykdant su jomis bet kurią iš R1-R11 veiklų. S5 - Atliekų paruošimas naudoti ir šalinti, apimantis šias išankstinio atliekų apdirbimo veiklas.

2 lentelė. Didžiausias numatomas laikyti nepavojingųjų atliekų kiekis jų susidarymo vietoje iki surinkimo (S8).

Ne atliekų tvarkymo metu susidarys tik komunalinės atliekos, kurios bus surenkamos Kauno rajono savivaldybės Komunalinių atliekų tvarkymo taisyklėse nustatyta dažnumu.

3 lentelė. Numatomos naudoti, išskyrus numatomas laikyti ir paruošti naudoti, nepavojingosios atliekos.
Lentelė nepildoma, nes atliekos nebus naudojamos.

4 lentelė. Numatomos šalinti, išskyrus numatomas laikyti ir paruošti šalinti, nepavojingosios atliekos.
Lentelė nepildoma, nes atliekos nebus šalinamos.

5 lentelė. Numatomos paruošti naudoti ir (ar) šalinti nepavojingosios atliekos.
Įrenginio pavadinimas ENTP tvarkymo įrenginys

Numatomos paruošti naudoti ir (ar) šalinti atliekos			Atliekų paruošimas naudoti ir (ar) šalinti	
Kodas	Pavadinimas	Patikslintas pavadinimas	Atliekos tvarkymo veiklos kodas (D8, D9, D13, D14, R12, S5)	Projektinis įrenginio pajėgumas, t/m.
1	2	3	4	5
16 01 06	eksploatuoti netinkamos transporto priemonės, kuriose nebėra nei skysčių, nei kitų pavojingųjų sudedamųjų dalių	eksploatuoti netinkamos transporto priemonės, kuriose nebėra nei skysčių, nei kitų pavojingųjų sudedamųjų dalių	R12 - Atliekų būsenos ar sudėties pakeitimas, prieš vykdant su jomis bet kurią iš R1-R11 veiklų; S5 - Atliekų paruošimas naudoti ir šalinti, apimantis šias išankstinio atliekų apdirbimo veiklas;	440

6. Kita informacija pagal Taisyklių 32.2 papunktį.

Visa atliekų tvarkymo veikla bus vykdoma vadovaujantis Eksploatuoti netinkamų transporto priemonių tvarkymo taisyklėse, Baterijų ir akumuliatorių bei baterijų ir akumuliatorių atliekų tvarkymo taisyklėse, Atliekų tvarkymo taisyklėse ir kituose aplinkosauginiuose teisės aktuose nustatytais reikalavimais.

Taršos leidimų išdavimo, pakeitimo
ir galiojimo panaikinimo taisyklių
2 priedo
4 priedėlio B dalis

SPECIALIOJI PARAIŠKOS DALIS

ATLIEKŲ APDOROJIMAS (NAUDOJIMAS AR ŠALINIMAS, ĮSKAITANT LAIKYMĄ IR PARUOŠIMĄ NAUDOTI AR ŠALINTI)

PAVOJINGOSIOS ATLIEKOS

1 lentelė. Didžiausias numatomas laikyti pavojingųjų atliekų kiekis.
Įrenginio pavadinimas ENTP tvarkymo įrenginys

Pavojingųjų atliekų technologinio srauto žymėjimas	Pavojingųjų atliekų technologinio srauto pavadinimas	Atliekos kodas	Atliekos pavadinimas	Patikslintas atliekos pavadinimas	Atliekų laikymas		Planuojamas tolimesnis atliekų apdorojimas
					Atliekų tvarkymo veiklos kodas (R13 ir (ar) D15)	Didžiausias vienu metu numatomas laikyti bendras atliekų, įskaitant apdorojimo metu susidarantių atliekų, kiekis, t	
1	2	3	4	5	6	7	8
TS - 10	Naudoti netinkamos transporto priemonės ir jų atliekos	16 01 04*	eksploatuoti netinkamos transporto priemonės	eksploatuoti netinkamos transporto priemonės, turinčios pavojingųjų medžiagų	R13 - R1– R12 veiklomis naudoti skirtų atliekų laikymas D15 - D1– D14 veiklomis šalinti skirtų atliekų laikymas	7,676	R4 - Metalų ir metalų junginių perdirbimas ir (arba) atnaujinimas; R12 - Atliekų būsenos ar sudėties pakeitimas, prieš vykdant su jomis bet kurią iš R1-R11 veiklų; S5 - Atliekų paruošimas naudoti ir šalinti, apimantis šias išankstinio atliekų apdirbimo veiklas

		16 01 21*	pavojingos sudedamosios dalys, nenurodytos 16 01 07–16 01 11, 16 01 13 ir 16 01 14	Amortizatoriai	R13 - R1– R12 veiklomis naudoti skirtų atliekų laikymas D15 - D1– D14 veiklomis šalinti skirtų atliekų laikymas		R4 - Metalų ir metalų junginių perdirbimas ir (arba) atnaujinimas R12 – Atliekų būsenos ar sudėties pakeitimas, prieš vykdant su jomis bet kurią iš R1-R11 veiklų; S5 – Atliekų paruošimas naudoti ir šalinti, apimantis šias išankstinio atliekų apdirbimo veiklas
		16 01 14*	aušinamieji skysčiai, kuriuose yra pavojingųjų medžiagų	aušinamieji skysčiai iš ENTP, kuriuose yra pavojingųjų medžiagų	R13 - R1– R12 veiklomis naudoti skirtų atliekų laikymas; D15 - D1– D14 veiklomis šalinti skirtų atliekų laikymas		R6 - Rūgščių arba bazių regeneracija; R1 - Iš esmės naudojimas kurui arba kitais būdais energijai gauti D10 – deginimas sausumoje
		16 01 21*	pavojingos sudedamosios dalys, nenurodytos 16 01 07–16 01 11, 16 01 13 ir 16 01 14	kuro filtrai	R13 - R1– R12 veiklomis naudoti skirtų atliekų laikymas D15 - D1– D14 veiklomis šalinti skirtų atliekų laikymas		R4 - Metalų ir metalų junginių perdirbimas ir (arba) atnaujinimas; R5 - Kitų neorganinių medžiagų perdirbimas ir (arba) atnaujinimas; R1 - Iš esmės naudojimas kurui arba kitais būdais energijai gauti; R12 – Atliekų būsenos ar sudėties pakeitimas, prieš vykdant su jomis bet kurią iš R1-R11 veiklų; S5 – Atliekų paruošimas naudoti ir šalinti, apimantis šias išankstinio atliekų apdirbimo veiklas; D10 – deginimas sausumoje

		16 01 21*	pavojingos sudedamosios dalys, nenurodytos 16 01 07–16 01 11, 16 01 13 ir 16 01 14	oro filtrai, užteršti pavojingomis medžiagomis	R13 - R1– R12 veiklomis naudoti skirtų atliekų laikymas; D15 - D1– D14 veiklomis šalinti skirtų atliekų laikymas		R1 - Iš esmės naudojimas kurui arba kitais būdais energijai gauti; D10 – deginimas sausumoje; R12 – Atliekų būsenos ar sudėties pakeitimas, prieš vykdant su jomis bet kurią iš R1-R11 veiklų;
		16 01 10*	sprogios sudedamosios dalys (pvz., oro pagalvės)	oro pagalvės	R13 - R1– R12 veiklomis naudoti skirtų atliekų laikymas D15 - D1– D14 veiklomis šalinti skirtų atliekų laikymas		R1 - Iš esmės naudojimas kurui arba kitais būdais energijai gauti; D10 - Deginimas sausumoje; R12 - Atliekų būsenos ar sudėties pakeitimas, prieš vykdant su jomis bet kurią iš R1-R11 veiklų; S5 - Atliekų paruošimas naudoti ir šalinti, apimantis šias išankstinio atliekų apdirbimo veiklas
		16 01 13*	stabdžių skystis	ENTP stabdžių skystis	R13 - R1– R12 veiklomis naudoti skirtų atliekų laikymas; D15 - D1– D14 veiklomis šalinti skirtų atliekų laikymas		R6 - Rūgščių arba bazių regeneracija; R1 - Iš esmės naudojimas kurui arba kitais būdais energijai gauti; D10 – deginimas sausumoje
		16 01 07*	tepalų filtrai	ENTP tepalų filtrai	R13 - R1– R12 veiklomis naudoti skirtų atliekų laikymas D15 - D1– D14 veiklomis šalinti skirtų atliekų laikymas		R4 - Metalų ir metalų junginių perdirbimas ir (arba) atnaujinimas R12 - Atliekų būsenos ar sudėties pakeitimas, prieš vykdant su jomis bet kurią iš R1-R11 veiklų; S5 - Atliekų paruošimas naudoti ir šalinti, apimantis šias išankstinio atliekų apdirbimo veiklas

		16 01 21*	pavojingos sudedamosios dalys, nenurodytos 16 01, 07-16 01 11, 16 01 13-16 01 14 ir 16 01 23-16 01 25	kuro bakai	R13 - R1– R12 veiklomis naudoti skirtų atliekų laikymas D15 - D1– D14 veiklomis šalinti skirtų atliekų laikymas		R4 – Metalų ir metalų junginių perdirbimas ir (arba) atnaujinimas; R12 – Atliekų būsenos ar sudėties pakeitimas, prieš vykdant su jomis bet kurią iš R1-R11 veiklų; S5 – Atliekų paruošimas naudoti ir šalinti, apimantis šias išankstinio atliekų apdirbimo veiklas
TS-01	Atliekos, kuriose yra polichlorintųjų bifenių (PCB)	16 01 09*	sudedamosios dalys, kuriose yra polichlorintųjų bifenių ir polichlorintųjų terfenių (PCB/PCT)	sudedamosios dalys, kuriose yra PCB/PCT	R13 – R1– R12 veiklomis naudoti skirtų atliekų laikymas D15 – D1– D14 veiklomis šalinti skirtų atliekų laikymas	0,001	R1 - Iš esmės naudojimas kurui arba kitais būdais energijai gauti; D10 – deginimas sausumoje; R12 - Atliekų būsenos ar sudėties pakeitimas, prieš vykdant su jomis bet kurią iš R1-R11 veiklų; S5 - Atliekų paruošimas naudoti ir šalinti, apimantis šias išankstinio atliekų apdirbimo veiklas
TS-02	Alyvų atliekos	13 02 08*	kita variklio, pavarų dėžės ir tepamoji alyva	variklio, pavarų dėžės alyva	R13 – R1– R12 veiklomis naudoti skirtų atliekų laikymas; D15 - D1– D14 veiklomis šalinti skirtų atliekų laikymas	0,5	R1 - Iš esmės naudojimas kurui arba kitais būdais energijai gauti D10 – deginimas sausumoje
TS-06	Baterijų ir akumuliatorių atliekos	16 06 01*	švino akumuliatoriai	ENTP švino akumuliatoriai	R13 – R1– R12 veiklomis naudoti skirtų atliekų laikymas; D15 - D1– D14 veiklomis šalinti skirtų atliekų laikymas	0,5	R4 - Metalų ir metalų junginių perdirbimas ir (arba) atnaujinimas; R12 – Atliekų būsenos ar sudėties pakeitimas, prieš vykdant su jomis bet kurią iš R1-R11 veiklų; S5 – Atliekų paruošimas naudoti ir šalinti, apimantis šias išankstinio atliekų apdirbimo veiklas

TS-13	Alyvų atliekos. Nechlorintos, nehalogenintos alyvų atliekos	16 01 08*	sudedamosios dalys, kuriose yra gyvsidabrio	sudedamosios dalys, kuriose yra gyvsidabrio	R13 - R1– R12 veiklomis naudoti skirtų atliekų laikymas D15 - D1– D14 veiklomis šalinti skirtų atliekų laikymas	0,001	R4 - Metalų ir metalų junginių perdirbimas ir (arba) atnaujinimas; R12 - Atliekų būsenos ar sudėties pakeitimas, prieš vykdant su jomis bet kurią iš R1-R11 veiklų; S5 - Atliekų paruošimas naudoti ir šalinti, apimantis šias išankstinio atliekų apdirbimo veiklas; D9 - Šioje lentelėje nenurodytas fizikinis-cheminis apdorojimas, kurio metu gaunami galutiniai junginiai ar mišiniai šalinami vykdant bet kurią iš D1– D12 veiklų
-------	--	-----------	---	---	--	-------	--

2 lentelė. Didžiausias numatomas laikyti pavojingųjų atliekų kiekis jų susidarymo vietoje iki surinkimo (S8).

Ne atliekų tvarkymo metu, pavojingųjų atliekų susidarymas neplanuojamas. Jei, dėl ne tipinės veiklos, susidarys pavojingosios atliekos, jos bus nedelsiant atiduotos atitinkamiems atliekų tvarkytojams.

3 lentelė. Numatomos naudoti, išskyrus numatomas laikyti ir paruošti naudoti, pavojingosios atliekos.

Lentelė nepildoma, nes pavojingosios atliekos nebus naudojamos.

4 lentelė. Numatomos šalinti, išskyrus numatomas laikyti ir paruošti šalinti, pavojingosios atliekos.

Lentelė nepildoma, nes pavojingosios atliekos nebus šalinamos.

5 lentelė. Numatomos paruošti naudoti ir (ar) šalinti pavojingosios atliekos.
 Įrenginio pavadinimas ENTP tvarkymo įrenginys

Pavojingųjų atliekų technologinio srauto žymėjimas	Pavojingųjų atliekų technologinio srauto pavadinimas	Atliekos kodas	Atliekos pavadinimas	Patikslintas atliekos pavadinimas	Atliekų paruošimas naudoti ir (ar) šalinti	
					Atliekos paruošimo naudoti ir (ar) šalinti veiklos kodas (D8, D9, D13, D14, R12, S5)	Projektinis įrenginio pajėgumas t/m.
1	2	3	4	5	6	7
TS - 1	eksploatuoti netinkamos transporto priemonės ir jų dalys	16 01 04*	eksploatuoti netinkamos transporto priemonės	eksploatuoti netinkamos transporto priemonės	R12 - Atliekų būsenos ar sudėties pakeitimas, prieš vykdant su jomis bet kurią iš R1-R11 veiklų; S5 - Atliekų paruošimas naudoti ir šalinti, apimantis šias išankstinio atliekų apdirbimo veiklas;	450

Kita informacija pagal Taisyklių 32.2 papunktį.

Paraiškoje leidimui eksploatuoti įrenginį bus vykdoma ENTP apdorojimo veikla. Vykdydama ENTP apdorojimą įmonė laikysis Eksploatuoti netinkamų transporto priemonių tvarkymo taisyklėse, patvirtintose Lietuvos Respublikos aplinkos ministro 2003 m. gruodžio 24 d. įsakymu Nr. 710 „Dėl Eksploatuoti netinkamų transporto priemonių tvarkymo taisyklių patvirtinimo“, nustatytų reikalavimų.

Taršos leidimų išdavimo, pakeitimo
ir galiojimo panaikinimo taisyklių
2 priedo
8 priedėlis

DEKLARACIJA

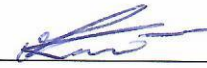
Teikiu paraišką gauti Taršos leidimą.

Patvirtinu, kad šioje paraiškoje pateikta informacija yra teisinga, pilna ir tiksli.

Neprieštarauju, kad leidimą išduodanti institucija paraiškos arba jos dalies kopiją, išskyrus informaciją, kuri šioje paraiškoje nurodyta kaip komercinė (gamybinė) paslaptis, pateiktų tretiesiems asmenims.

Parašas: 
(veiklos vykdytojo arba jo įgalioto asmens)

Data: 2024.07.20

Direktorius Arvydas Kaziauskas 
(pasirašančiojo vardas, pavardė, pareigos)

PRIEDŲ SĄRAŠAS

1. Nekilnojamojo turto nuomos sutartis;
2. Nekilnojamojo turto registro išrašas;
3. Nuotekų tinklų schema;
4. Ilgalaikė nuomos sutartis (biotualetas);
5. Teršiančių medžiagų, išmetamų į atmosferą iš mašinų su vidaus degimo varikliais, apskaičiavimas.